



**20. (CONCURSO PORTEIRAS/2018)  
Sobre avaliação é INCORRETO afirmar:**

- A) A avaliação da escola é chamada de avaliação Institucional, cujo apoio é o projeto político-pedagógico da escola.
- B) A avaliação da aprendizagem contribui para o planejamento do ensino, cujo foco é a avaliação dos alunos, e para o replanejamento do ensino, cujo foco é a avaliação do trabalho do professor.
- C) No ambiente educacional a avaliação compreende três dimensões básicas: avaliação da aprendizagem; avaliação institucional interna e externa; avaliação de redes de Educação Básica
- D) A avaliação do ensino consiste em os alunos atribuírem notas e conceitos ao desempenho dos professores.
- E) O Instituto Nacional de Estudos e Pesquisas Educacionais Anísio Teixeira (INEP) criou a Avaliação Nacional do Rendimento Escolar (Anresc), mais conhecida como Prova Brasil.

**PROFESSOR DE GEOGRAFIA**

- 21. (CONCURSO PORTEIRAS/2018) “A geografia emerge como uma disciplina acadêmica a partir de 1870. Até então, e desde a Antiguidade, a geografia compunha um saber totalizante, não desvinculado da filosofia, das ciências da natureza e da matemática. Com Varenus no século XVII, Kant no XVIII, e Humboldt e Ritter já na primeira metade do XIX, a geografia vai gradativamente configurando um conhecimento específico, sem contudo perder de vez a visão globalizante da realidade”.**

CORREA, Roberto Lobato. Região e organização espacial.

**Sobre o desenvolvimento histórico da Geografia podemos afirmar:**

- A) As principais correntes de pensamento geográfico ou paradigmas da geografia são os seguintes: o determinismo ambiental, o possibilismo, o método regional, a *nova geografia* e a geografia crítica.
- B) O determinismo ambiental e, mais ainda, o possibilismo desapareceram totalmente, e perderam o destaque, sobretudo na abordagem da geografia tradicional.
- C) A geografia quantitativa é o primeiro modelo a ser incorporado passando a coexistir conflitivamente com os outros, principalmente com o método positivista.
- D) O materialismo histórico e a dialética marxista, que dão base ao segmento mais importante da geografia tradicional, são métodos de incorporação antigos à geografia.



E) A geografia tradicional sempre valorizou o espaço como objeto de estudo, tendo como método à dialética.

**22. (CONCURSO PORTEIRAS/2018) O conceito de espaço como “uma acumulação desigual do tempo” sugerido por Milton Santos em seu livro “Pensando o espaço do homem”, é importantíssimo, pois estabelece uma relação fundamental entre espaço e tempo que estivera ausente durante um longo período. A compreensão do espaço nesta nova abordagem deve levar em consideração o fato fundamental que, por ser um resultado da ação humana, o espaço deve ser visto como algo dinâmico e em constante transformação.**

ALMEIDA, Marcelo Bezerra de. Professor de Geografia – Universidade Regional do Cariri – URCA.

**Esta nova perspectiva de interpretação rompe radicalmente com:**

- A) A Geografia Crítica
- B) Geografia Humanística
- C) Fenomenologia
- D) Geografia Quantitativa
- E) Geografia Tradicional

**23. (CONCURSO PORTEIRAS/2018) Com base na questão teórico - metodológicos da geografia e na análise da transformação do espaço ao longo do processo histórico ocorrido a partir do desenvolvimento do sistema capitalista e com a evolução da técnica e da ciência podemos afirmar que:**

A) O conhecimento geográfico sobre espaço e a configuração do novo sistema de regionalização do mundo atual não leva mais em consideração o estudo da paisagem, uma vez que, a partir do desenvolvimento do processo de globalização há sempre uma tendência a homogeneização das paisagens perdendo assim o interesse para o estudo na Geografia.

B) O desenvolvimento das tecnologias virtuais das comunicações e o avanço nas redes de transportes tornaram os países cada vez mais independentes formando blocos que atuam isoladamente de forma a manter sua hegemonia política.

C) O espaço reflete sempre as marcas das desigualdades sociais por ser produzido sob o modo de produção capitalista e pelo uso desigual das técnicas de produção.

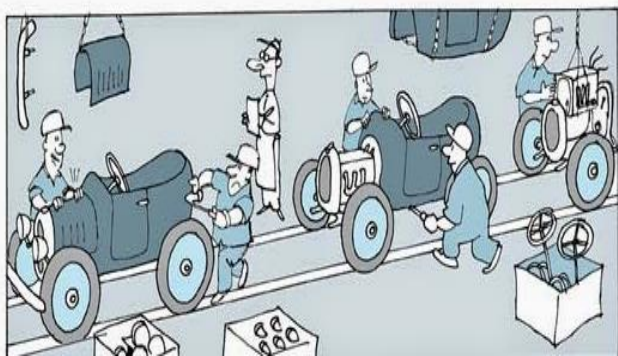
D) O processo de globalização impediu que as cidades pequenas se desenvolvessem e crescessem de acordo com as novas exigências do capitalismo tornando-os assim espaços periféricos e reprimidos.

E) Para a Geografia o espaço é produzido pela natureza independente da técnica e do trabalho humana, pois é um dado estabelecido a priori como fundamentou Newton.

**24. (CONCURSO PORTEIRAS/2018) A imagem a seguir representa A produção automobilística, antes manual e artesanal, passou a ser feita em massa por Henry Ford, empresário norte-americano. Ele criou esse sistema de fabricação em massa no ano de 1914 para sua indústria e revolucionou a indústria automobilística, essa nova forma de produzir foi expandido**



para outros modelos de indústria e ficou conhecido como:



Disponível em: <https://www.google.com/search?biw=1366&bih=657&tbm=isch&sa=1&ei=H97cW8DKH4GFwQTgl6zACw&q>

- A) Fordismo - 1914
- B) Toyotismo - 1950
- C) Maquinofatura - 1860
- D) Volvismo – 1970
- E) Taylorismo - 1900

**25. (CONCURSO PORTEIRAS/2018) O processo de urbanização no Brasil tem início no século XX com o êxodo rural. Ou seja, o deslocamento de pessoas do campo para as cidades em busca de melhores condições de vida. Com relação ao processo recente de urbanização brasileira podemos afirmar:**

- A) O processo de industrialização dos centros urbanos não teve um papel preponderante para que a urbanização se expandisse cada vez mais no país, pois esta é fruto da modernização do campo.
- B) No Brasil o fenômeno urbano se propagou de forma homogeneia levando o país a um

conflito sem precedentes entre campo e cidade

- C) O fenômeno urbano acelerou o movimento migratório para as grandes metrópoles nacionais, fenômeno este que impulsionou o desenvolvimento industrial e melhorou significativamente o modo de vida das pessoas.
- D) Em relação a outros países, a urbanização no Brasil foi tardia, rápida e desordenada.
- E) Apesar da expansão das indústrias e de maiores ofertas de trabalho, o aumento populacional não foi significativo nos centros urbanos.

**26. (CONCURSO PORTEIRAS/2018) A invasão portuguesa foi mais tardia no território cearense em relação aos demais estados litorâneos do Brasil. A tentativa de cultivo da cana-de-açúcar no Ceará foi falha. A criação de gado acabou sendo a mola propulsora da economia local, a partir da segunda metade do século XVII. Entretanto, a estiagem intensa prejudicou a criação de gado. Assim, o cultivo de algodão passou a ser o expoente da economia cearense. Mais recentemente, centenas de empresas nacionais e internacionais se instalaram no estado, os incentivos que impulsionaram a economia no Ceará foram:**

- A) Incentivos fiscais e mão de obra barata
- B) Processo de globalização e mão de obra qualificada
- C) Sistema técnico científico informacional e mão de obra barata



- D) Incentivo do capital privado e isenção de impostos
- E) Mão de obra qualificada e implantação do capital estrangeiro

**27. (CONCURSO PORTEIRAS/2018)**

**Segundo dados do IBGE (Instituto Brasileiro de Geografia e Estatística), o Brasil tem 5.570 municípios, mas a rede urbana é comandada por 11 centros. Desses, 49 são aglomerações urbanas. Podemos dizer então que a rede urbana brasileira é constituída por:**

- A) Periferias que aglomeram pequenas e médias cidades que comandam a economia nacional do país
- B) Cidades médias que comandam o circuito econômico da globalização, desde o desenvolvimento industrial nessas cidades.
- C) Rede urbana tradicional comandada pelos novos aparatos técnicos da informação.
- D) Centros que polarizam a economia, o fluxo de pessoas e a oferta de bens e serviços.
- E) Capital privado que comandam o aparelho do Estado regulamentando as normas de produção nas grandes e pequenas cidades.

**28. (CONCURSO PORTEIRAS/2018) O crescimento das cidades brasileiras substituiu as áreas verdes. No lugar de árvores, prédios de vários andares, pontes, viadutos, ruas asfaltadas alterando significativamente o microclima local. O problema ocasionado por esse fenômeno é conhecido como:**

- A) Efeito estufa

- B) Aquecimento global
- C) Ilha de calor
- D) Chuva ácida
- E) Buraco de ozônio

**29. (CONCURSO PORTEIRAS/2018) A Organização das Nações Unidas - ONU em 1997 lançou um relatório tendo como tema “Nosso futuro comum”, nesse relatório foi proposto ações que mesmo visando às necessidades econômicas do presente, não comprometem as disponibilidades dos recursos naturais que pertencem por direito as próximas gerações.**

**Essa proposta da ONU refere-se a que tipo de desenvolvimento:**

- A) Econômico
- B) Insustentável
- C) Regional
- D) Sustentável
- E) Selo verde

**30. (CONCURSO PORTEIRAS/2018) A reflexão sobre as práticas sociais, em um contexto marcado pela degradação permanente do meio ambiente e do seu ecossistema, envolve uma necessária articulação com a produção de sentidos sobre a educação ambiental. A dimensão ambiental configura-se crescentemente como uma questão que envolve um conjunto de atores do universo educativo, potencializando o engajamento dos diversos sistemas de conhecimento, a**



**capacitação de profissionais e a comunidade universitária numa perspectiva interdisciplinar. Nesse sentido, a produção de conhecimento deve necessariamente contemplar as inter-relações do meio natural com o social, incluindo a análise dos determinantes do processo, o papel dos diversos atores envolvidos e as formas de organização social que aumentam o poder das ações alternativas de um novo desenvolvimento, numa perspectiva que priorize novo perfil de desenvolvimento, com ênfase na sustentabilidade socioambiental.** PEDRO JACOBI Professor Associado da Faculdade de Educação e do Programa de Pós-Graduação em Ciência Ambiental da USP.

**Sobre a questão ambiental no Brasil podemos afirmar corretamente:**

- A) Os problemas ambientais não se restringem apenas as áreas das grandes metrópoles brasileiras, mas também se encontram relacionadas ao meio rural, principalmente nas áreas que passaram por um processo de intensa modernização agrícola.
- B) Ultimamente com a intensificação dos movimentos ambientais diminuiu significativamente os desmatamentos e a degradação dos mananciais hídricos, as cidades priorizaram as áreas verdes o que contribuiu para a melhoria do microclima urbano.
- C) a mudança das políticas de trânsito nos centros urbanos tem provocado a diminuição do predomínio do automóvel particular e o aumento do transporte coletivo, fazendo com que diminua a emissão de CO<sub>2</sub> na atmosfera.

- D) As indústrias brasileiras vêm paulatinamente aderindo as questões ambientais, utilizando filtros antipoluentes, desenvolvendo aterros sanitários, se preocupando cada vez mais com a educação ambiental e utilizando cada vez mais matéria prima reciclada, atitude que tem melhorado significativamente a qualidade do meio ambiente nas grandes cidades.
- E) As prefeituras e os órgãos de defesa do meio ambiente conseguiram preservar as encostas, áreas de riscos, os mananciais das grandes cidades brasileiras, produzindo entre elas o que podemos chamar de cinturões verdes.

**31. (CONCURSO PORTEIRAS/2018) apesar de toda luta do MST e das discussões sobre o direito a terra no Brasil, a violência no campo não cedeu e nem tampouco a reforma agrária avançou no país.**



**Sobre a estrutura fundiária e as relações de produção no meio rural brasileiro, indique a alternativa correta:**

- A) O pequeno proprietário e arrendatário, que produzem nos moldes da unidade familiar ingressaram no mercado externo elevando assim sua produção a concorrência do agronegócio.



- B) O pequeno agricultor brasileiro se beneficiará com as políticas voltadas para o agronegócio, já que a mecanização do campo trará melhores condições de trabalho.
- C) O modelo de política agrária implantado no Brasil nas últimas décadas é um modelo democrático, pois assegura ao trabalhador do campo acesso a terra e recursos para nela trabalhar e produzir, o que elimina a necessidade de uma reforma agrária mais profunda.
- D) A política agrária brasileira, além de ter assentado muita gente em um período tão curto de dez anos, provocou alterações importantes no processo de concentração de terras no Brasil, uma vez que o Índice de Gini não continua mais tão elevado como em décadas anteriores há dez anos.
- E) Existe no país uma verdadeira perpetuação do padrão de elevada concentração da propriedade rural, com o agravante de a terra ser subutilizada.

**32. (CONCURSO PORTEIRAS/2018) O cenário mercadológico internacional sinaliza para grandes mudanças nos sistemas de produção de frutas, exigindo dos produtores a adoção de critérios de qualidade, produção certificada e cumprimento de normas internacionais relacionadas à segurança alimentar, rastreabilidade e respeito ao meio ambiente e ao homem. A cada dia aumenta mais a conscientização dos consumidores em relação ao consumo de frutas sadias e sem resíduos de agrotóxicos. Com isso, as grandes redes distribuidoras de frutas e os supermercados europeus têm pressionado**

**os exportadores para que estes adotem um sistema de certificação que garanta a qualidade dos seus produtos. No intuito de atender às demandas internacionais, os produtores de frutas do Vale do São Francisco demandaram da Embrapa um programa de certificação que viesse a atender às exigências dos grandes mercados importadores. O Programa de Produção Integrada foi iniciado com as culturas da manga e de uvas finas de mesa, com o objetivo de melhorar os Sistemas de Produção em uso pelos agricultores, garantindo a qualidade e a sustentabilidade do processo de produção de frutas.** Paulo Roberto Coelho Lopes (1) Francisca Nemauro Pedrosa Haji situação da produção integrada de frutas no Vale do São Francisco. Disponível em: <https://www.alice.cnptia.embrapa.br/bitstream/doc/154198/1/OPB602.pdf>.

**Sobre a produção de frutas no vale do São Francisco podemos afirmar:**

- A) O clima tropical, os solos pouco férteis e a ausência de políticas públicas de irrigação inviabiliza a produção para um mercado mais competitivo externamente ao país.
- B) Os projetos de irrigação destinados a essa área produtora, somada ao clima semiárido e a fertilização do solo oferece as condições ideais para a grande produção de frutas, cuja qualidade atende as normas das demandas do mercado internacional.
- C) As condições climáticas semelhantes às áreas desérticas tem desfavorecido a produção, embora as políticas públicas de irrigação compensem as condições do clima fazendo com que a intensa mecanização e o uso de



agrotóxico intensifiquem a produção de uvas e mangas nesse perímetro irrigado.

D) A EMBRAPA tem assumido um papel cada vez menor nas políticas de produção agrícolas do nosso país, pois o perímetro irrigado do vale do São Francisco é voltado apenas para a produção familiar, deixando a desejar o mercado externo.

E) A produção de frutas no Vale do São Francisco se deu graças a transposição das águas do São Francisco, ao clima de altitude e a alta fertilização do solo.

**33. (CONCURSO PORTEIRAS/2018) A rapidez e a dinâmica com que as metrópoles crescem no Brasil, ocasiona o processo de especulação sobre os terrenos nos centros urbanos, ocasionando o surgimento de bairros cada vez mais distante dos centros das cidades. A esse respeito podemos afirmar:**

A) Surgem as cidades dormitórios, verdadeiros acampamentos desprovidos de infraestrutura e renegado pelo descaso do poder público.

B) É um processo comum e inevitável típico da própria morfologia urbana.

C) Se desloca para as periferias o processo de verticalização da cidade, pois a alternativa das empresas construtoras é buscar terrenos menos caro nas regiões periféricas.

D) Os deslocamentos dos trabalhadores urbanos se tornam mais barato com o processo da formação dos bairros periféricos.

E) A formação dos bairros periféricos não tem haver com o inchamento dos centros urbanos, pois há terrenos disponíveis e as políticas

públicas de moradias favorecem a todos o direito a cidade.

**34. (CONCURSO PORTEIRAS/2018) Considerando as afirmações a seguir estabeleça a alternativa correta:**

**I. A posição do território brasileiro no interior da placa tectônica Sul-americana, concede a ele uma estabilidade tectônica livre dos movimentos orogênicos.**

**II. O movimento orogênico brasileiro possibilitou o soergimento de imensas cordilheiras dando origem aos dobramentos modernos no interior do país.**

**III. Devido o predomínio dos movimentos exógenos as maiores altitudes brasileiras encontra-se no extremo Sul do país.**

A) Apenas a afirmativa I está correta

B) Apenas a afirmativa III está correta

C) Apenas as afirmativas I e II estão corretas

D) Apenas a afirmativa I e III estão corretas

E) Todas as alternativas estão corretas.

**35. (CONCURSO PORTEIRAS/2018) de acordo com o mapa a seguir estabeleça a relação correta dos biomas brasileiros com sua respectiva numeração**

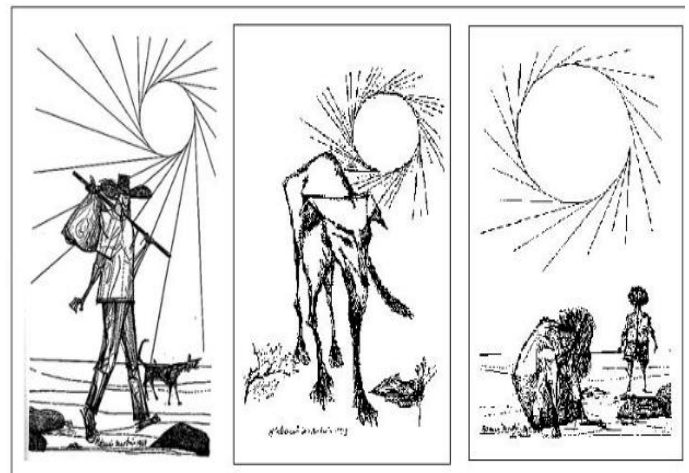


- I. 1- Amazônia; 2- Pantanal; 3 - Cerrado; 4 - Caatinga; 5 - Pampas; 6- Mata atlântica; 7- mata dos cocais; 8 - Mata de araucária.
- II. 1- Amazônia; 7- Pantanal; 2 - Cerrado; 5 - Caatinga; 3 - Pampas; 6- Mata atlântica; 4 - mata dos cocais; 8 – Mata de araucária.
- III. 1- Amazônia; 2- Pantanal; 3 - Cerrado; 4 - Caatinga; 5 - Pampas; 6- Mata atlântica; 7- mata dos cocais; 8 - Mata de araucária.
- IV. 2- Amazônia; 5- Pantanal; 3 - Cerrado; 4 - Caatinga; 7 - Pampas; 6 - Mata atlântica; 1- mata dos cocais; 8 - Mata de araucária.
- V. 3- Amazônia; 2- Pantanal; 1 - Cerrado; 6 - Caatinga; 5 - Pampas; 8- Mata atlântica; 7- mata dos cocais; 4 - Mata de araucária.

**A sequência correta pode ser encontrada em:**

- A) I apenas  
B) II apenas  
C) III apenas  
D) IV apenas  
E) V apenas

36. (CONCURSO PORTEIRAS/2018) A imagem a seguir retrata a seca no Nordeste brasileiro. Uma nova forma de minimizar a questão da seca em determinadas regiões é a implantação de um projeto polêmico que gerou diversas críticas ao governo. Este projeto é:



Ilustrações para a obra "Vidas Secas", de Graciliano Ramos

- A) Construção de várias cisternas nas casas localizadas no perímetro da seca.
- B) Projeto Luz para todos, pois a partir da energia elétrica pode-se desenvolver o sistema de irrigação.
- C) A transposição de parte das águas do rio São Francisco
- D) A construção de usinas hidrelétrica no rio São Francisco
- E) A produção do canal do trabalhador para a abastecer a grande metrópole de Fortaleza.

37. (CONCURSO PORTEIRAS/2018) Segundo André Averbug (1999, p. 50) “Em meio à tendência da globalização está à consolidação de uma zonal de livre





comércio, uniões aduaneiras e mercados comuns. O grupo mais avançado nas três questões mencionadas é a União Europeia (UE), onde 15 países se encontram integrados. Nas Américas, os dois principais blocos são: o Nafta, zona de livre comércio entre Estados Unidos, México e Canadá, e o MERCOSUL, união aduaneira entre Brasil, Argentina, Uruguai e Paraguai (além dos acordos do tipo 4+1 com Chile e Bolívia), que se encontra em fase de constituição de um mercado comum”. A constituição de espaços econômicos supranacionais vem redefinindo as regras globais de competição. Foi e talvez ainda seja um sonho dos EUA criar uma grande associação comercial englobando todo o continente americano. Podemos definir essa associação como:

- A) NAFTA
- B) MCCA
- C) ALADI
- D) ALCSA
- E) ALCA

**38. (CONCURSO PORTEIRAS/2018)** “Um fóssil raro de dinossauro da espécie Santana raptor Placidus, encontrado em Santana do Cariri, no Ceará, e outro de crocodilo, descoberto na Bacia do Araripe, estão entre os materiais do Museu de Paleontologia da Universidade Regional do Cariri (Urca) que estavam emprestados ao Museu Nacional, e podem ter sido

destruídos pelo fogo que tomou o antigo palácio da família real, neste domingo (2).”.

Disponível em:  
<https://g1.globo.com/ce/ceara/noticia/2018/09/03/>

A região do Araripe ao Sul do estado do Ceará é famosa pela diversidade de seus fósseis encontrados, incluindo fósseis extremamente raro como o citado na notícia acima. Sobre o processo de fossilização na região do Araripe assinale a alternativa correta:

- A) Os fósseis são resultantes da dinâmica interna do planeta que através da erosão sedimentam as espécies animais solidificando sua estrutura óssea
- B) É um fenômeno geologicamente recente, resultante do derramamento de lavas de antigos vulcões.
- C) É ocasionado pela relação dialética entre os movimentos orogênicos e epirogênicos do globo
- D) Pode ter sido desenvolvido em lagos e mares em que foram recobertos por sedimentos
- E) Desenvolveu-se em consequência dos fenômenos exógenos como, por exemplo, uma grande seca climática que atinge a região.

**39. (CONCURSO PORTEIRAS/2018)** O fenômeno da globalização pode ser descrito como um conjunto de transformações política, sociais e econômica entre os países, marca também uma nova experiência do tempo e do espaço vivenciado atualmente. Em relação



às características que marcam esse fenômeno podemos afirmar:

- A) Com o processo de globalização a livre circulação de pessoas e mercadorias e capitais se intensificaram significativamente entre os lugares, fortalecendo as relações de poder dos Estados sobre seu território, permitindo a estes uma maior autonomia e um maior poder de desenvolvimento, eliminando assim as contradições internas.
- B) O processo de globalização não é somente caracterizado pela intensificação das relações econômicas, sociais, políticas e culturais entre os países, mas também pelo aumento das desigualdades entre os lugares e países, por novos processos de exclusão socioeconômicos.
- C) A emergência da globalização tornou obsoletos os blocos econômicos, pois as barreiras existentes entre eles foram eliminadas facilitando a livre circulação de mercadoria, pessoas e capital.
- D) A Guerra fria foi um marco do processo que estruturou a globalização, pois a união da URSS e os EUA facilitou a livre circulação entre todos os países do globo
- E) As fronteiras nacionais com o tempo perderam o poder sobre os fluxos que entram e que saem.

**40. (CONCURSO PORTEIRAS/2018) O mundo como fábula, como perversidade e como possibilidade, Vivemos num mundo confuso e confusamente percebido. Haveria nisto um paradoxo pedindo uma explicação? De um lado, é abusivamente mencionado o extraordinário progresso das ciências e das técnicas, das quais um**

**dos frutos são os novos materiais artificiais que autorizam a precisão e a intencionalidade. De outro lado, há, também, referência obrigatória à aceleração contemporânea e todas as vertigens que cria, a começar pela própria velocidade. Todos esses, porém, são dados de um mundo físico fabricado pelo homem, cuja utilização, aliás, permite que o mundo se torne esse mundo confuso e confusamente percebido. De fato, se desejamos escapar à crença de que esse mundo assim apresentado é verdadeiro, e não queremos admitir a permanência de sua percepção enganosa, devemos considerar a existência de pelo menos três mundos num só. O primeiro seria o mundo tal como nos fazem vê-lo: a globalização como fábula; o segundo seria o mundo tal como ele é: a globalização como perversidade; e o terceiro, o mundo como ele pode ser: uma outra globalização.** SANTOS, Milton. Por uma outra globalização. Do pensamento único à consciência universal. Rio de Janeiro: Record, 2000, p. 17-18.

**Sobre a Globalização podemos afirmar:**

- A) a ideia de globalização como “fábula” torna-se ainda mais expressiva, quando levamos em conta certas definições de fábulas: fábula como mitologia, lenda, narração de coisas imaginárias. Sem dúvida nenhuma lidamos cada vez mais com a imagem de um mundo interconectado, mas de forma alguma “sem fronteiras”, pois jamais a globalização homogeneizará todos os lugares, pois esse sempre impõe sua força ao novo que chega.
- B) Os Estados nacionais desenvolveram grandes estratégias de proteção financeira,



dificultando a entrada de mercadorias estrangeiras e fortalecendo seu mercado interno, essas estratégias são fundamentais para entendermos o processo de globalização no mundo atual.

- C) Entre as características próprias da globalização temos a alteração da Divisão Internacional do Trabalho, em que a distribuição das funções produtivas tende a se concentrar cada vez mais em poucos países, como é o caso do EUA e do Japão.
- D) Uma das consequências do processo de globalização nos tempos atuais foi justamente a transferência da soberania nacional para organismos supranacionais como, por exemplo, a ONU.
- E) A globalização aumentou a influência do Estado-Nação como poder regulador da vida econômica e social dos países.

**41. (CONCURSO PORTEIRAS/2018) A lei da terra em seu artigo 2º destaca: os que se apossarem de terras devolutas ou de alheias, e nelas derrubarem matos ou lhes puserem fogo, serão obrigados a despejo [...] e, de mais, sofrerão a pena de dois, a seis meses de prisão e multa de cem mil réis, além da satisfação do dano causado (...). Lei nº 601, de 18 de 09 de 1850. In: coleção das leis do Brasil.**

**A Lei nº 601 de 18 de setembro de 1850, foi à primeira tentativa de estabelecer e normatizar a propriedade privada no Brasil. Até então, não havia nenhum documento que regulamentasse a posse de terras, essa lei ficou conhecida como a Lei da Terra. Apesar da normatização sobre a propriedade privada no Brasil, os conflitos**

**agrários ainda é uma realidade entre os sem terra. Sobre essa questão podemos estabelecer a afirmativa que melhor condiz com a estrutura fundiária no Brasil em:**

- A) Exclusão de grileiros e mineradores e a internacionalização da propriedade de terras
- B) Obrigatoriedade do registro oficial sobre a terra apenas para as pessoas do MST.
- C) Gratuidade das terras devolutas desde que haja produção
- D) Posse da terra desde que seja em pequenos equitares
- E) Mercantilização da terra e expulsão de posseiros pobres

**42. (CONCURSO PORTEIRAS/2018) Sobre o conceito de lugar para a Geografia podemos considerar corretamente:**

- A) Seu conceito está ligado especificamente às projeções no espaço das noções de poder, soberania onde suas características são imutáveis por isso permanentes.
- B) É todo lugar onde a fluidez dos fluxos está sempre presente como: um shopping, uma avenida, etc..
- C) É um espaço que aparece como absoluto na Geografia
- D) Constitui - se como objeto de estudo da Geografia, onde os elementos naturais estabelece uma relação de diferenciação de cada lugar conferindo a este uma especificidade única.



E) É a forma como a sociedade se distribui no espaço e como estabelece uma valorização diferencial ao espaço. Define-se como uma funcionalização do mundo e é por ele que o mundo é percebido empiricamente.

**43. (CONCURSO PORTEIRAS/2018) sobre os domínios morfoclimático brasileiros podemos afirmar corretamente:**

A) As planícies apresentam os maiores índices de minerais metálicos e sua hidrografia apresentam rios de alta velocidade adequados para a construção de usinas hidrelétricas

B) Predomínio de relevo caracterizado por morros arredondados, do tipo meia laranja mais especificamente conhecido como mares de morros.

C) Marcado por relevo planáltico, onde aparecem áreas deprimidas delimitadas por planaltos e chapadas.

D) Planaltos caracterizados por rochas formadas recentemente onde os agentes exógenos não atuaram em seu modelado

E) As áreas de florestas estão restritas a relevos de baixas altitudes, podendo ser consideradas ainda em estado de boa preservação.

**44. (CONCURSO PORTEIRAS/2018) O Rio São Francisco é o único rio totalmente brasileiro o velho “Chico” como é também conhecido nasce na Serra das Canastras em Minas Gerais e desagua no Oceano Atlântico, atravessando diferentes climas. Assinale os tipos de climas por onde o velho Chico atravessa na ordem da nascente para a sua foz:**

A) Tropical de altitude, clima de transição e clima litorâneo.

B) Clima tropical, clima de transição e semiárido.

C) Clima equatorial, tropical de altitude e litorâneo.

D) Clima tropical, clima semiárido e litorâneo.

E) Clima tropical, equatorial e litorâneo.

**45. (CONCURSO PORTEIRAS/2018) A destruição da biodiversidade – ou seja, a perda das espécies existentes na Terra – não só causa o colapso dos ecossistemas e seus processos ecológicos, como é irreversível. Nem a mais alta tecnologia, nem as descobertas biotecnológicas, nem as imagens computadorizadas ou a realidade virtual podem compensar o prejuízo inigualável da extinção das espécies; certamente nada pode recuperar o que foi formado de forma tão singular, ao longo de bilhões de anos, na história evolutiva de nosso planeta. Na lista das 25 áreas mais ricas em biodiversidade e mais devastada do mundo, dois biomas são brasileiros o 1º bioma resta apenas 7% de sua cobertura vegetal, o 2º bioma resta 60% de sua cobertura vegetal ainda em 2004. Estamos falando respectivamente de:**

A) Floresta amazônica e pampa.

B) Mata Atlântica e Cerrado

C) Caatinga e Pantanal

D) Mata dos cocais e Cerrado

E) Cerrado e caatinga